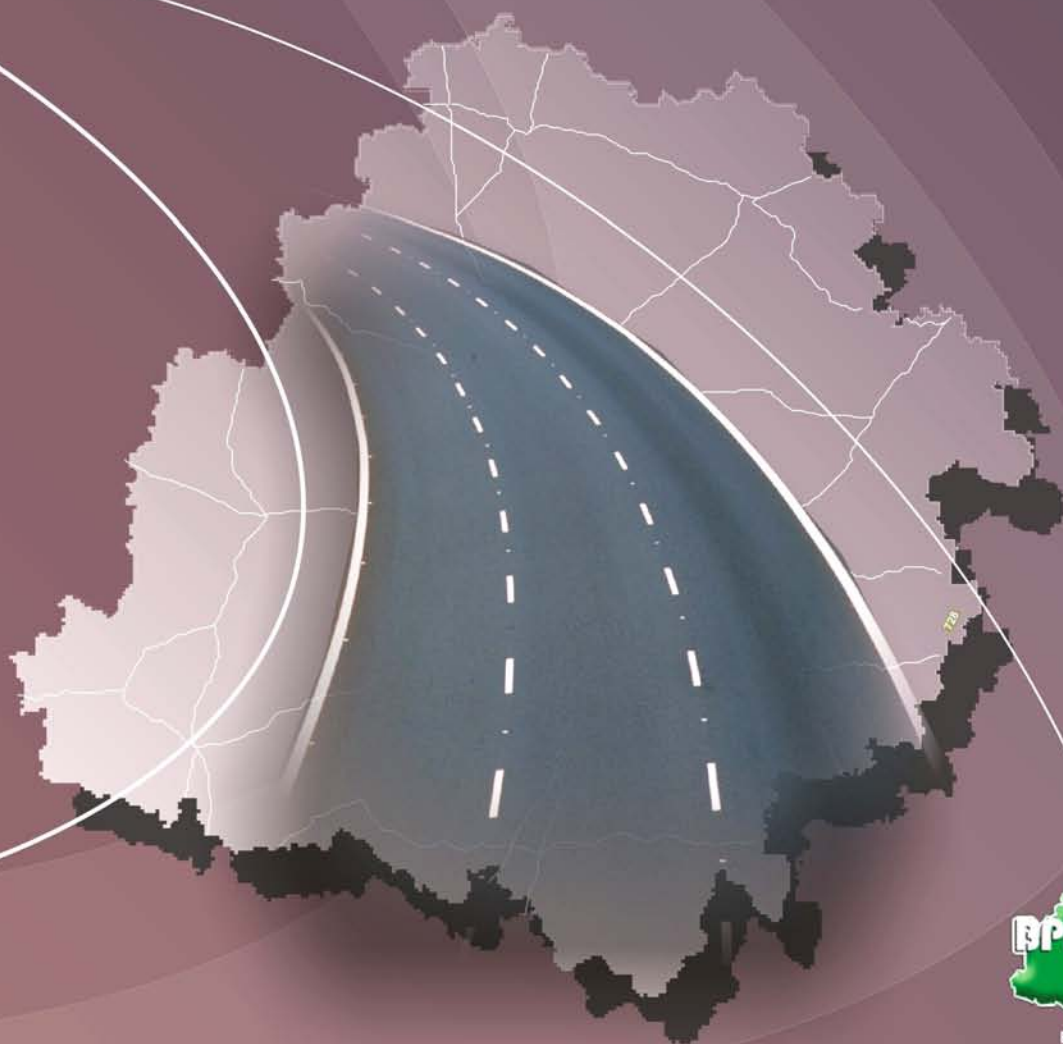


# ANALIZA MOŻLIWOŚCI TRASOWANIA OBWODNICY KONSTANTYNOWA ŁÓDZKIEGO



Biurowo  
Planowania Przestrzennego  
Województwa Łódzkiego  
w Łodzi  
ul. Sienkiewicza 3, 90-113 Łódź  
tel./fax 042 630 57 69 do 72

marzec 2008 r.

***Analiza możliwości trasowania  
obwodnicy  
Konstantynowa Łódzkiego***

Opracowała :  
Pracownia Transportu  
i Infrastruktury Technicznej

Dyrektor Biura :  
mgr Ewa Paturalska - Nowak

*marzec 2008*

**Autor opracowania:**

*mgr inż. Jolanta Kowalska*

**Opracowanie graficzne**

*tech. Jolanta Maj*

## ***Spis treści :***

### **1.. Wprowadzenie**

### **2. Cel i zakres opracowania**

### **3. Obwodnica Konstantynowa- retrospekcja poglądów i koncepcji**

### **4. Analiza uwarunkowań przestrzennych**

#### 4.1. Zainwestowanie

#### 4.2. Układ komunikacyjny

#### 4.3. Infrastruktura techniczna

#### 4.4. Środowisko przyrodnicze

### **5. Koncepcja przebiegu trasy**

#### 5.1. Założenia generalne

#### 5.2. Przyjęte parametry techniczne

#### 5.3. Propozycje przebiegu trasy

##### 5.3.1. Możliwość prowadzenia obwodnicy w ciągu drogi wojewódzkiej nr 710

##### 5.3.2. Możliwość prowadzenia obwodnicy w nawiązaniu do ul. Kusocińskiego w Łodzi

##### 5.3.3. Możliwość prowadzenia obwodnicy w nawiązaniu do ul. Maratońskiej w Łodzi

- Wariant 1
- Wariant 2
- Wariant 3
- Wariant 4
- Wybór preferowanego wariantu

### **6. Podsumowanie i wnioski**



## **1. WPROWADZENIE**

Obwodnicę miasta Konstantynowa Łódzkiego postulowano od lat w opracowaniach planistycznych, w związku z przebiegiem drogi wojewódzkiej nr 710 relacji Łódź – Konstantynów Ł.– Szadek – Błaszki, przez zainwestowane centrum miasta. Obecnie dodatkowym, bardzo istotnym argumentem, przemawiającym za koniecznością budowy obwodnicy jest duże natężenie ruchu na drodze, z rosnącym udziałem samochodów ciężarowych, co stanowi dużą uciążliwość dla mieszkańców.

W *Wieloletnim Programie Inwestycyjnym w zakresie dróg wojewódzkich na lata 2008 – 2013* uwzględniono rozbudowę drogi wojewódzkiej nr 710 na odcinku Łódź – Lutomiersk wraz z obwodnicą Konstantynowa Ł.

W obecnej sytuacji, realności budowy obwodnicy, należy całościowo przeanalizować uwarunkowania, nowe okoliczności w celu ujednolicenia i zweryfikowania przebiegu trasy, szczególnie na granicy miasta Konstantynowa Ł. i Łodzi, gdzie występują liczne niespójności w opracowaniach planistycznych Łodzi i Konstantynowa Ł.

## **2. CEL I ZAKRES OPRACOWANIA**

Celem opracowania było przeanalizowanie możliwości poprowadzenia obwodnicy Konstantynowa w oparciu o uwarunkowania przestrzenne, środowiskowe i kulturowe wynikające ze stanu istniejącego i ustaleń opracowań planistycznych jakimi są studia uwarunkowań i kierunków zagospodarowania przestrzennego, i miejscowe plany zagospodarowania przestrzennego oraz plan zagospodarowania przestrzennego województwa łódzkiego.

Opracowaniem objęto miasto Łódź (zachodnią część) i miasto Konstantynów Ł.

### **3. OBWODNICA KONSTANTYNOWA Ł. - retrospekcja poglądów i koncepcji**

W ramach opracowania dokonano przeglądu dotychczas wykonanych opracowań planistycznych, w których uwzględniano przebieg obwodnicy Konstantynowa Ł..

Od lat, w kolejnych opracowaniach planistycznych, obwodnica Konstantynowa Ł. proponowana była po południowej stronie miasta wzdłuż rzeki Ner i przyszłego zalewu.

Zmianie najbardziej ulegał układ komunikacyjny na granicy Łodzi i Konstantynowa Ł. W związku z lokalizacją w tym rejonie Łódzkiej Specjalnej Strefy Ekonomicznej i potrzebą zapewnienia dogodnych połączeń drogowych, zmieniał się układ komunikacyjny Łodzi jak również miejsce włączenia południowej obwodnicy Konstantynowa Ł. w ten układ.

W opracowaniach planistycznych m. Łodzi różnie przedstawiano wyprowadzenie ruchu na obwodnicę Konstantynowa Ł. - poprzez projektowane przedłużenie ul. Kusocińskiego lub poprzez układ obsługujący ŁSSE.

W opracowaniach , które całościowo przedstawiały obwodnicę tj. w Studium zagospodarowania przestrzennego b. województwa łódzkiego z 1998 r. pojawia się południowa obwodnica Konstantynowa K. w nawiązaniu do ul. Maratońskiej, co zostaje potwierdzone również w „*Koncepcji programu rozwoju sieci drogowej z uwzględnieniem dróg krajowych i wojewódzkich do roku 2015*” - 2000 r. i „*Planie zagospodarowania przestrzennego województwa łódzkiego*” (2002 r.

## **Konstantynów Łódzki - miejscowy plan zagospodarowania przestrzennego 1992 rok**

- uwzględniono południową obwodnicę miasta klasy **Z** w nawiązaniu do ul. Marchlewskiego obecnie Wyszyńskiego w Łodzi, z sugestią poszukiwania przebiegu w nawiązaniu do ul. Maratońskiej.

## **Plan zagospodarowania przestrzennego Łodzi - 1993 r.**

- Wyprowadzenie ruchu z miasta w kierunku Konstantynowa poprzez projektowane przedłużenie ul Kusocińskiego klasy **Z ½** - jedna jezdnia, dwa pasy ruchu.

Plan zagospodarowania przestrzennego Łodzi

1993 r.



- Projektowana południowa obwodnica klasy **G ½** - jedna jezdnia, dwa pasy ruchu.
- Obwodnica prowadzona jest wzdłuż rzeki Ner i projektowanego zbiornika , nie posiada bezpośredniego powiązania z drogą ekspresową S-14.
- Wyprowadzenie obwodnicy na obszar Łodzi bez wyraźnego wskazania dalszego nawiązania do układu komunikacyjnego.

[illegible]



***Studium uwarunkowań i kierunków zagospodarowania przestrzennego miasta Łodzi – kwiecień 2002 r.***

- Wyprowadzenie ruchu zewnętrznego w kierunku południowo-zachodnim (do drogi S-14) planowane jest poprzez ul. Maratońską klasy GP
- Brak czytelnego i płynnego wyprowadzenia ruchu tranzytowego na obwodnicę Konstantynowa Ł.
- Wyprowadzenie południowej obwodnicy Konstantynowa Ł. klasy Z jako kontynuacja układu obsługującego ŁSSE Nowy Józefów – Srebrna. Powiązanie z węzłem „Łódź – Retkinia” na S-14 zaproponowano poprzez układy lokalne doprowadzające ruch do ul. Maratońskiej.

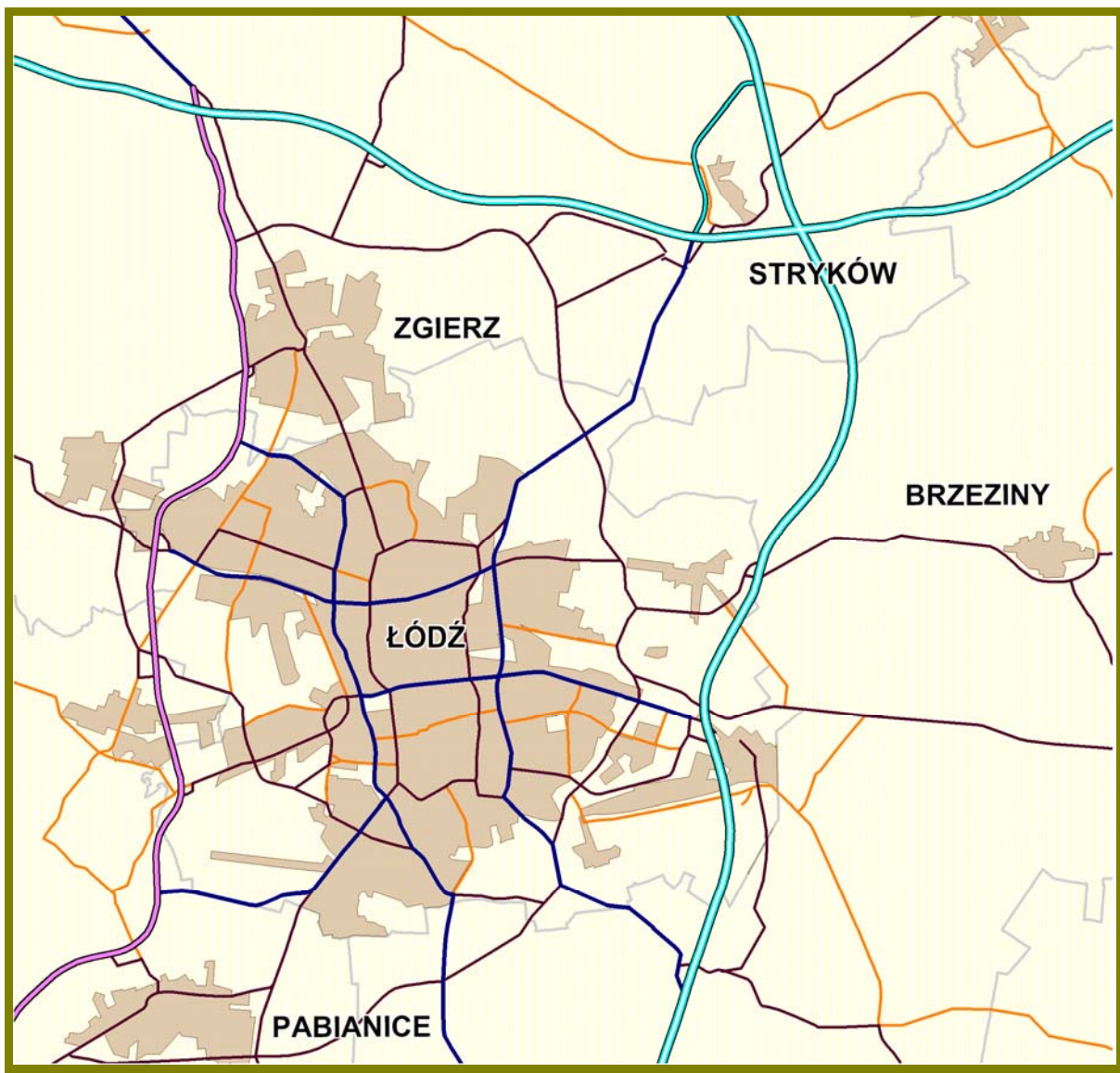
***Łódź - Studium uwarunkowań i kierunków zagospodarowania przestrzennego - 2002 r.***  
***- rejon ul. Maratońskiej***



*Plan zagospodarowania przestrzennego województwa łódzkiego – lipiec 2002 r.*

- W w/w planie proponuje się południową obwodnicę Konstantynowa Ł. klasy **G** lub **Z** z wykorzystaniem istniejącej ul. Sanitariuszek biegnącej obok GOŚ-u i połączenie jej z ul. Maratońską w Łodzi.

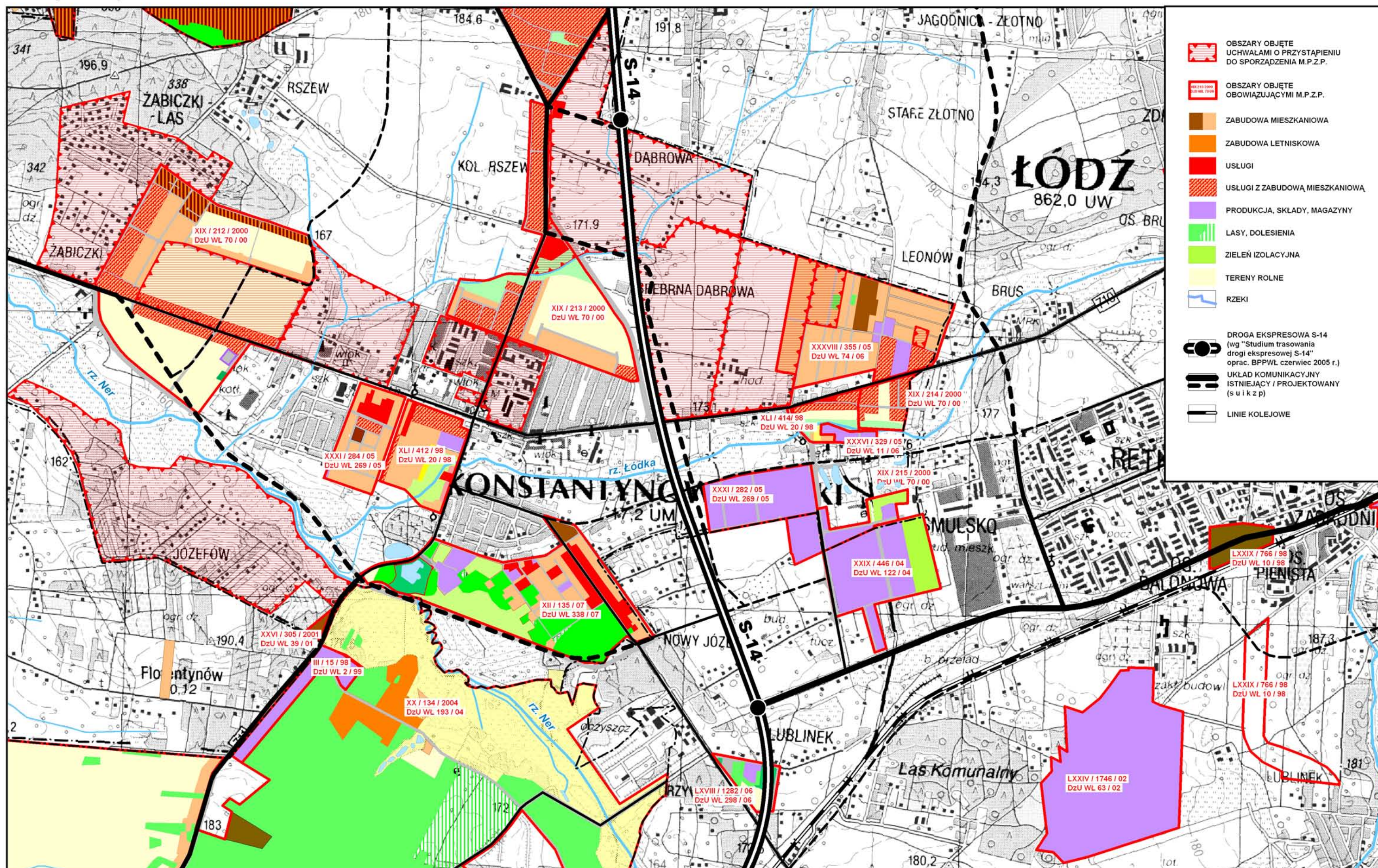
*Plan Zagospodarowania Przestrzennego Województwa Łódzkiego - lipiec 2002 r.*





### ANALIZA MOŻLIWOŚCI TRASOWANIA OBWODNICY KONSTANTYNOWA ŁÓDZKIEGO Plany miejscowe

skala 1:25 000

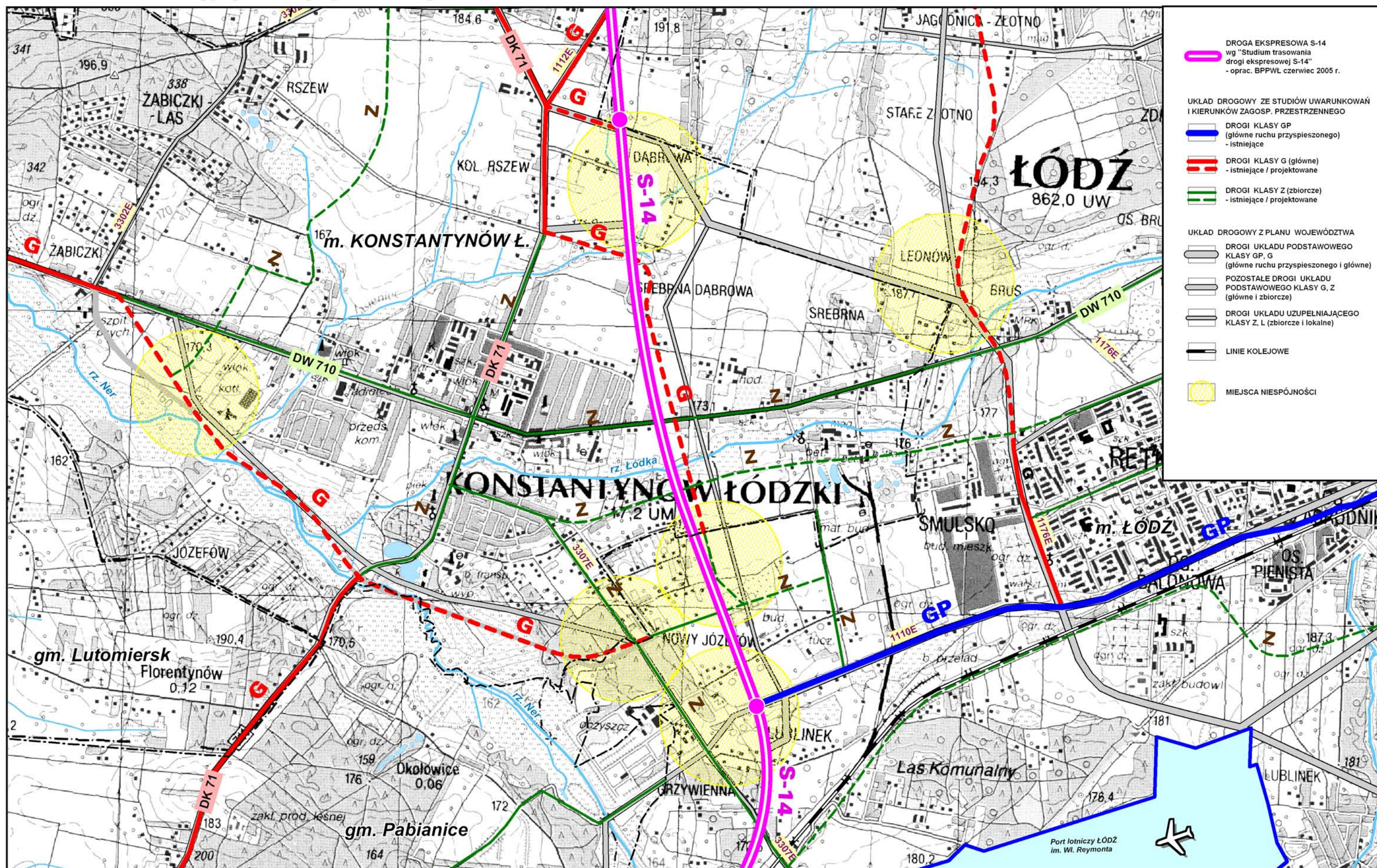




### ANALIZA MOŻLIWOŚCI TRASOWANIA OBWODNICY KONSTANTYNOWA ŁÓDZKIEGO

#### Układ komunikacyjny - niespójności w planowaniu

skala 1:25 000





*Miejscowe plany zagospodarowania przestrzennego* opracowane w latach 1999 r. - 2007 r. na terenie miasta Konstantynowa Ł. i Łodzi, w rejonie projektowanej południowej obwodnicy, nie uwzględniają rezerwy terenu dla tej drogi. Plany sugerują jedynie, iż obwodnica przebiega poza terenem objętym planem wzdłuż jego granicy.

Reasumując, można stwierdzić iż w obowiązujących opracowaniach planistycznych występują liczne niespójności dotyczące głównie powiązania układu drogowego po zachodniej i wschodniej stronie drogi ekspresowej S-14, włączeniu go do węzła na S-14 oraz klasyfikacji funkcjonalnej obwodnicy m. Konstantynowa Łódzkiego.

#### **4. ANALIZA UWARUNKOWAŃ PRZESTRZENNYCH**

##### **4.1. Zainwestowanie**

Na obszarze opracowania tereny istniejącej zwartej zabudowy zlokalizowane są w centrum miasta Konstantynowa Ł. i w jego bliskim sąsiedztwie.

Tereny rozwojowe dla zabudowy mieszkaniowej w *studium* wyznaczono w północnej części miasta, co znalazło potwierdzenie w opracowanych planach miejscowych.

Na terenach m. Łodzi, przyległych i sąsiadujących z Konstantynowem Ł. również zlokalizowana jest liczna zabudowa, w tym rezydencjonalna.

Rozwój gospodarczy i przestrzenny miasta Konstantynowa przewiduje się, w oparciu o projektowany w jego południowo-wschodniej części, obszar przedsiębiorczości gospodarczej integrowany funkcjonalnie z Łódzką Specjalną Strefą Ekonomiczną Łódź – Srebrna.

##### **4.2. Układ komunikacyjny**

Przez analizowany obszar przebiegają :

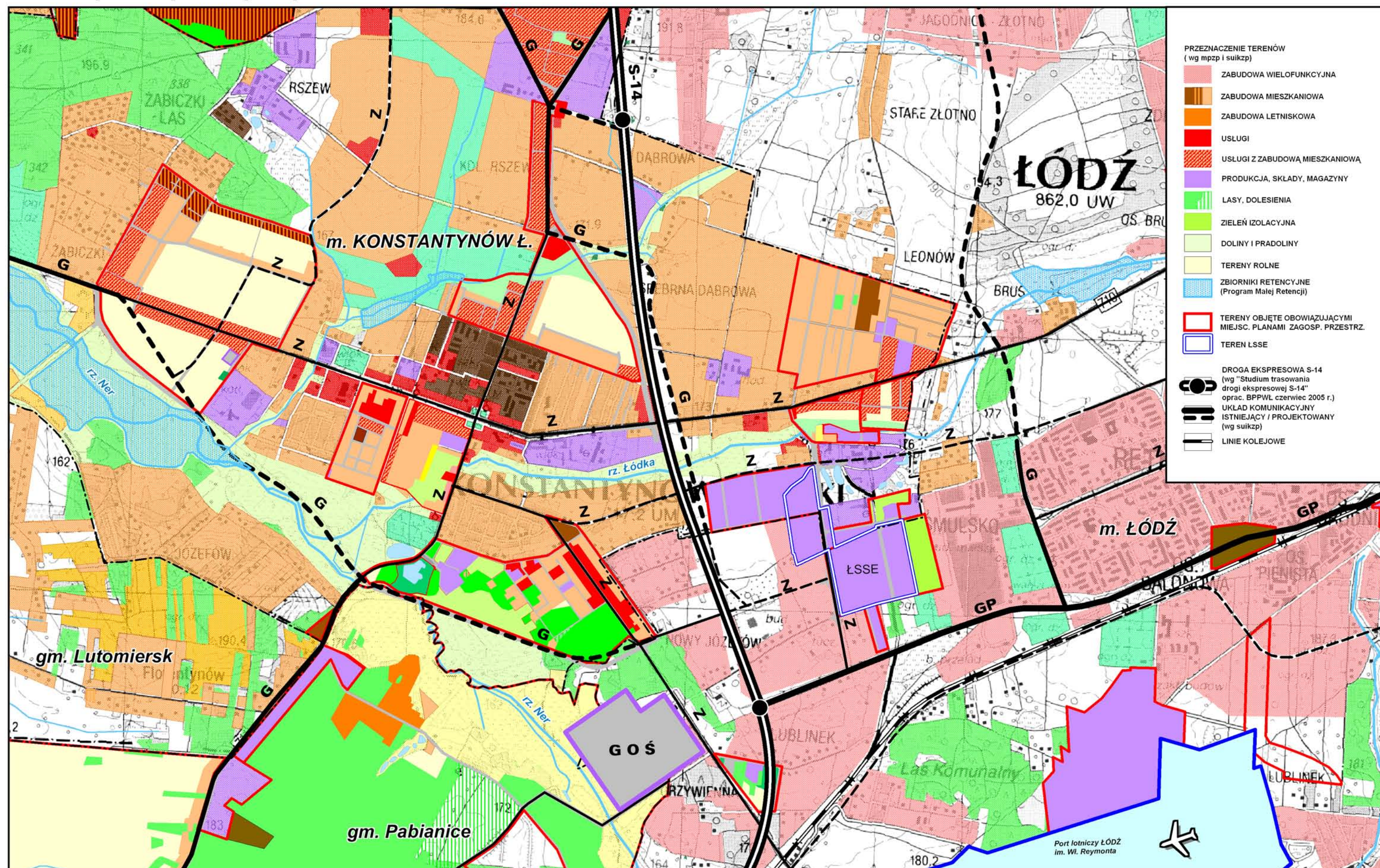
- droga krajowa nr 71 Stryków - Zgierz – Konstantynów – Pabianice - Rzgów
- droga wojewódzka nr 710 Łódź – Szadek – Warta – Błaszki
- ul. Maratońska w Łodzi - droga powiatowa,



### ANALIZA MOŻLIWOŚCI TRASOWANIA OBWODNICY KONSTANTYNOWA ŁÓDZKIEGO

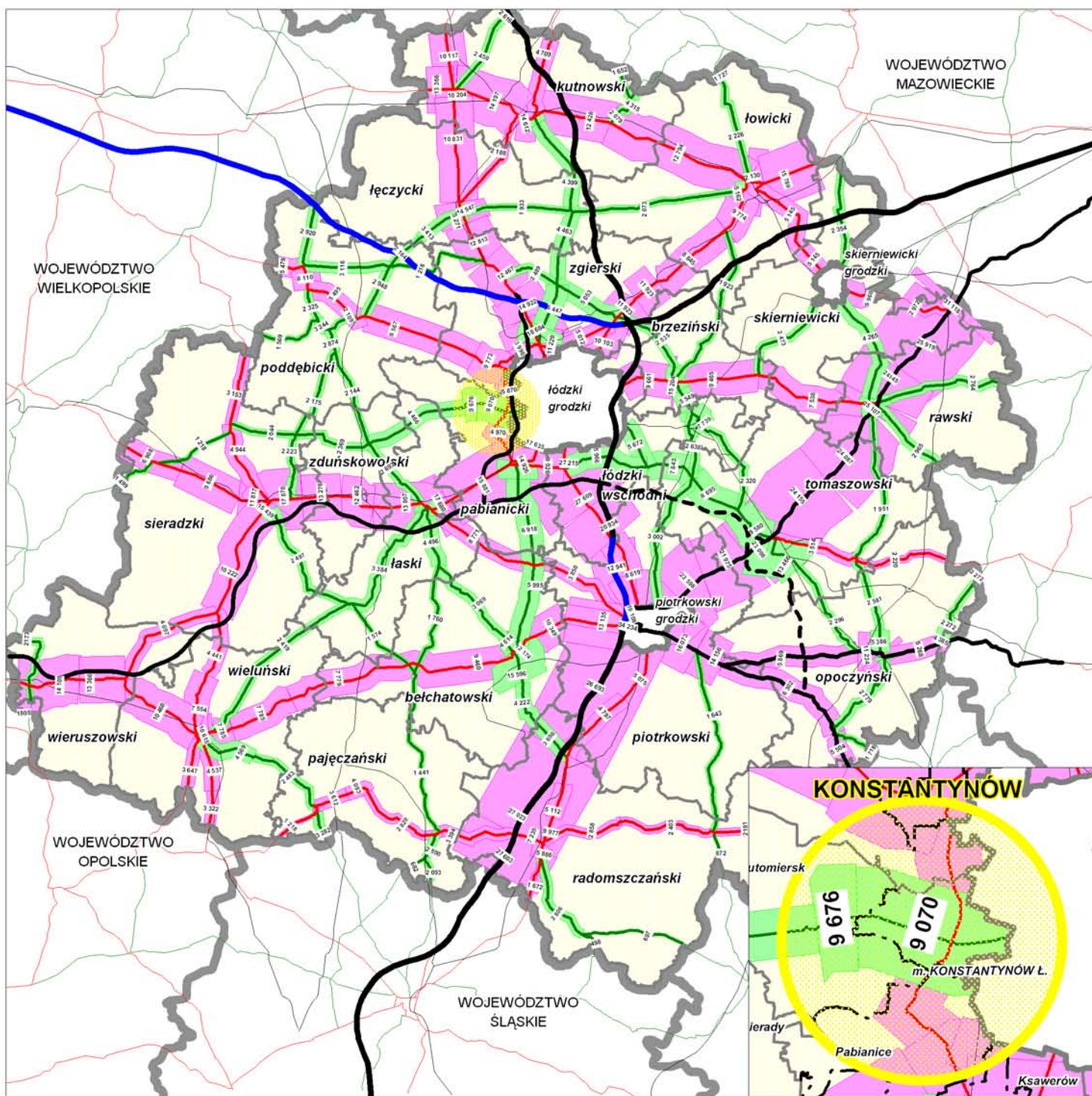
Aktualny stan planistyczny

skala 1:25 000





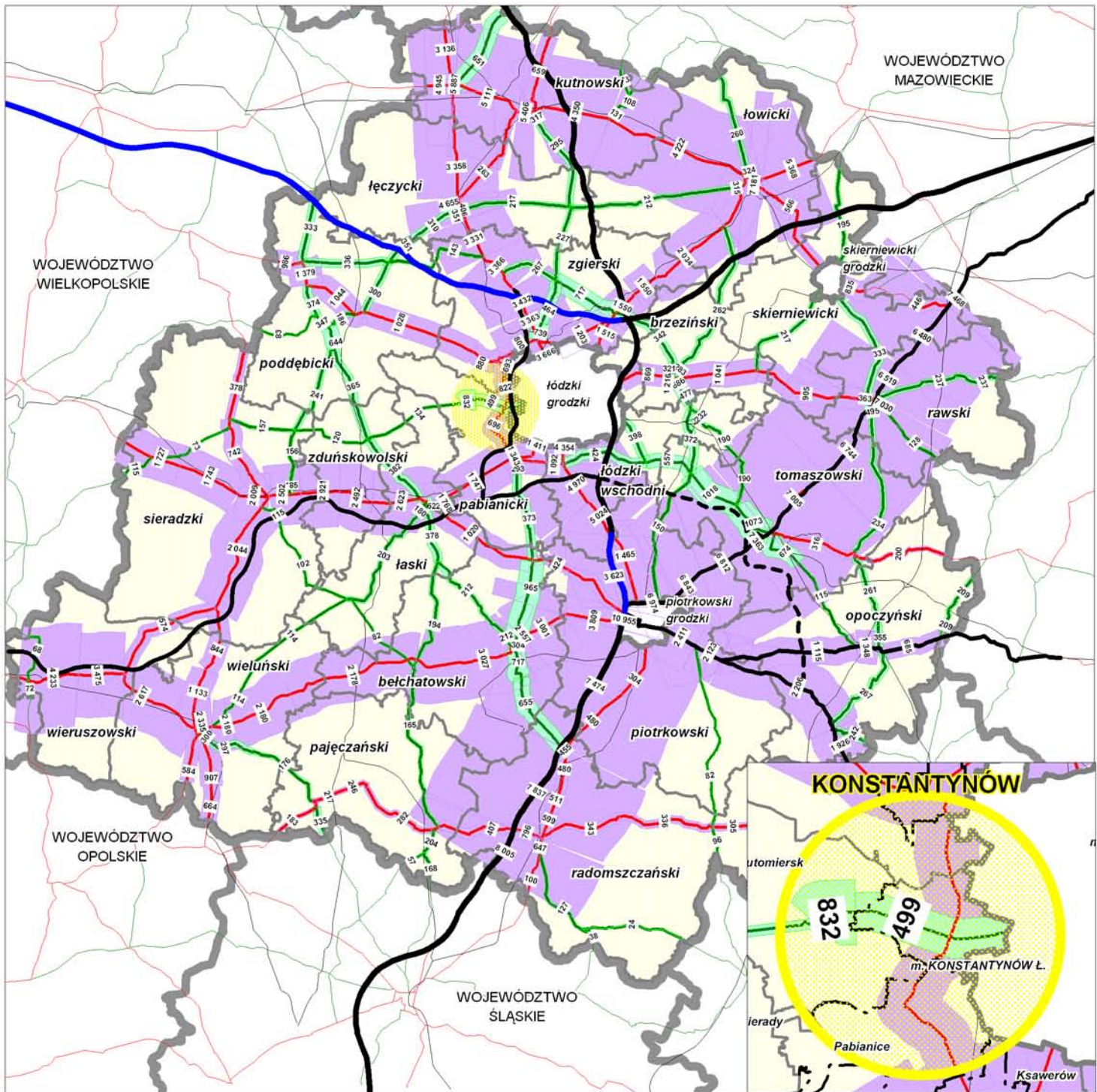
## NATĘŻENIE RUCHU POJAZDÓW NA DROGACH KRAJOWYCH I WOJEWÓDZKICH W 2005 ROKU



UWAGA:  
1 mm = 1600 POJAZDÓW / DOBĘ



## NATĘŻENIE RUCHU POJAZDÓW CIĘŻAROWYCH NA DROGACH KRAJOWYCH I WOJEWÓDZKICH W 2005 ROKU



- GRANICE WOJEWÓDZTWA
- GRANICE POWIATÓW
- DROGI KRAJOWE
- DROGI WOJEWÓDZKIE
- LINIE KOLEJOWE
- MIASTA NA PRAWACH POWIATU WYŁĄCZONE Z POMIARU

- ŚREDNI DOBOWY RUCH POJAZDÓW CIĘŻAROWYCH NA DROGACH KRAJOWYCH
- ŚREDNI DOBOWY RUCH POJAZDÓW CIĘŻAROWYCH NA DROGACH WOJEWÓDZKICH
- WIELKOŚĆ NATĘŻENIA RUCHU WG POMIARU GENERALNEGO W 2005 ROKU

UWAGA:  
1 mm = 2300 POJAZDÓW / DOBĘ

- projektowana droga ekspresowa S-14 , węzeł „Łódź – Retkina” z ul. Maratońska  
Droga wojewódzka nr 710 przebiega przez centrum Konstantynowa Ł. ulicami :  
Łódzką - 19-Stycznia – Lutomierską. Jest to jedna jezdnia generalnie po dwa pasy  
ruchu, a na odcinku śródmiejskim posiada 4 pasy ruchu. Wzdłuż całej drogi  
usytuowana jest trasa tramwajowa jednotorowa .

Według generalnego pomiaru ruchu w 2005 roku na drogach wojewódzkich  
natężenie ruchu na drodze nr 710 na odcinku *Łódź – Konstantynów Ł. – Lutomiersk*  
wynosiło 9070 --9676 poj./dobę , w tym udział samochodów ciężarowych -  
499 poj.dobę. – 832 poj.dobę.

Przebieg drogi wojewódzkiej przez zainwestowane centrum Konstantynowa Ł.,  
przenoszącej tak duży ruch samochodowy to ogromna uciążliwość dla mieszkańców  
miasta. Zmiana trasy ruchu tranzytowego i ciężkiego, po zrealizowaniu obwodnicy  
miasta, pozwoli na uspokojenie ruchu na istniejącej drodze, co zasadniczo wpłynie  
na zmniejszenie uciążliwości komunikacyjnych.

#### **4.3. Infrastruktura techniczna**

Przez obszar opracowania przebiegają:

- gazociąg wysokiego ciśnienia Ø 300 relacji Pabianice – Aleksandrów Łódzki ze  
stacją redukcyjno-pomiarową „Smulsko”
- linia elektroenergetyczna 110 kV relacji Pabianice - Konstalana i Główny Punkt  
Zasilania (GPZ) - Lublinek
- projektowana linia elektroenergetyczna 110 kV relacji Łódź – Aleksandrów Łódzki

W rejonie Grupowej Oczyszczalni Ścieków ułożone są:

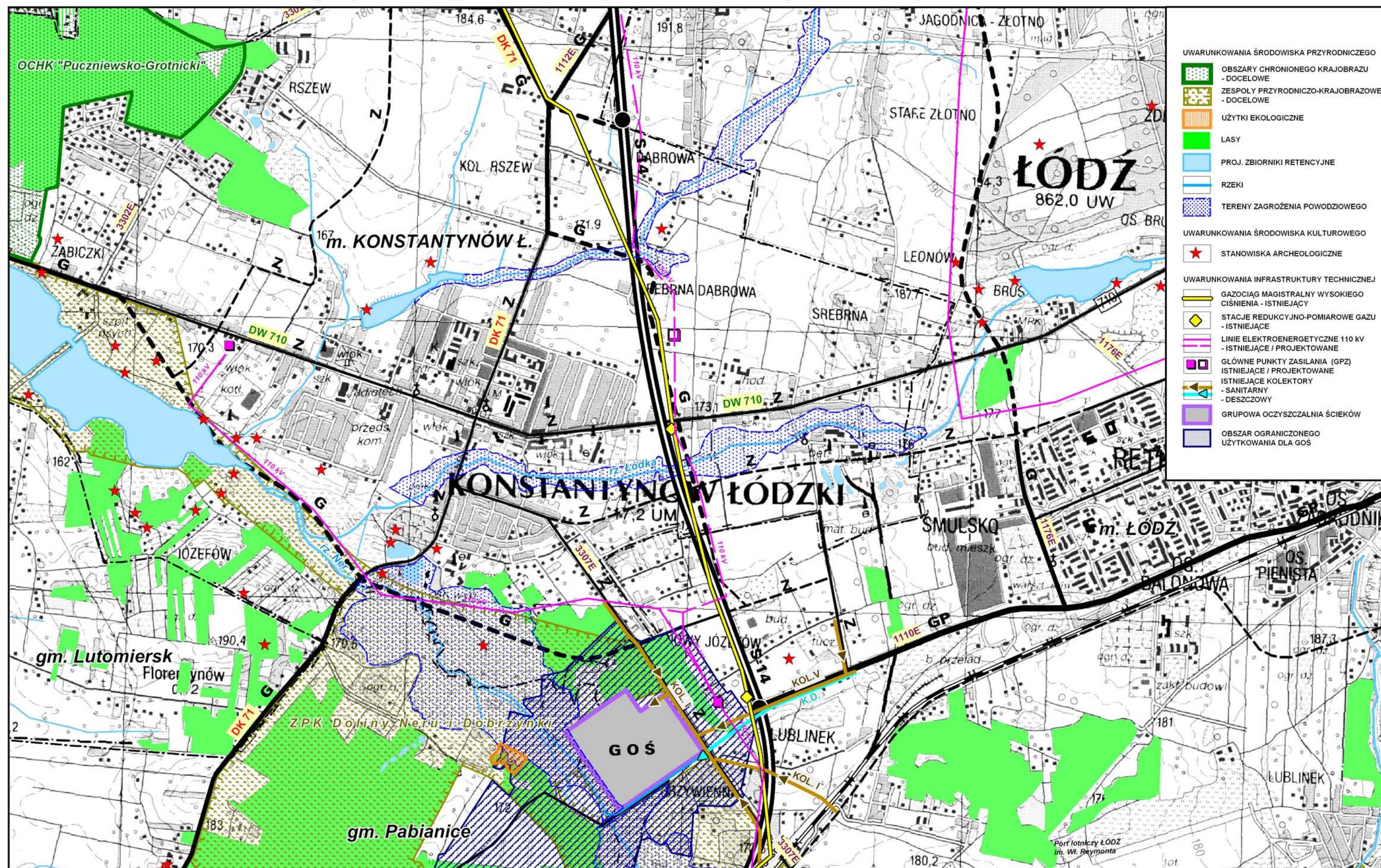
- główny odbiornik ścieków sanitarnych – kolektor I (stanowią go 2 kanały o  
przekrojach prostokątnych o wym. 3,5 m x 4,5 m), częściowo przekryty wałem  
ziemnym;
- z kierunku północnego w ul. Sanitariuszek dołączony jest do kolektora I kanał  
sanitarny o średnicy 0,60 m prowadzący ścieki sanit. z Konstantynowa  
Łódzkiego;
- z kierunku wschodniego w ul. Maratońskiej dołączony jest do kolektora I  
kolektor V Gr. XV o wym. 2,0 m x 2,5m;



# ANALIZA MOŻLIWOŚCI TRASOWANIA OBWODNICY KONSTANTYNOWA ŁÓDZKIEGO

## Uwarunkowania środowiska przyrodniczego, kulturowego i infrastruktury technicznej

skala 1:25 000





- w ul. Maratońskiej ułożony jest kanał deszczowy o wym. 2,5 m x 2,5 m, odprowadzający wody opadowe poprzez rów przy południowej granicy GOŚ do rz. Ner.

Wokół Grupowej Oczyszczalni Ścieków został wyznaczony rozporządzeniem nr 6/2003 Wojewody Łódzkiego (DZ. Urz.WŁ Nr 244/03) **obszar ograniczonego użytkowania**. Jego granica wyznaczona została zasięgiem poziomu hałasu powyżej 50 dB oraz zasięgiem leja depresyjnego, powstałego na skutek odwodnienia oczyszczalni. W obszarze tym, mimo zastosowania dostępnych rozwiązań technicznych, technologicznych i organizacyjnych, nie są dotrzymane standardy jakości środowiska. Uwarunkowania te należy uwzględnić przy projektowaniu zabudowy – zwiększenie izolacyjności przegród zewnętrznych, zaopatrzenie w wodę z sieci wodociągowej. Nie ma to wpływu na możliwość trasowania w tym obszarze drogi.

#### **4.4. Środowisko przyrodnicze**

Przez obszar opracowania przebiegają elementy środowiska przyrodniczego stanowiące pewne ograniczenia w trasowaniu obwodnicy. Są to:

- rzeka Ner i rzeka Łódka (prawobrzeżny dopływ Neru) oraz sieć kanałów nawadniających łąki
- proponowany docelowo zespół przyrodniczo krajobrazowy „Doliny Neru i Dobrzynki”
- projektowany zbiornik retencyjny „Behcice”
- użytek ekologiczny (teren bagienny)

## **5. KONCEPCJA PRZEBIEGU DROGI**

### **5.1. Założenia generalne trasowania**

Generalnym założeniem podczas trasowania było:

- nawiązanie do układu komunikacyjnego miasta Łodzi
- maksymalne ograniczenie kolizyjności z zabudową mieszkaniową przy zachowaniu odpowiednich parametrów technicznych

### **5.2. Przyjęte parametry techniczne drogi**

Parametry drogi ustalono na podstawie warunków technicznych określonych Rozporządzeniem Ministra Transportu i Gospodarki Morskiej z dnia 2 marca 1999 roku w sprawie warunków technicznych, jakim powinny odpowiadać drogi publiczne i ich usytuowanie

- zakładana klasa drogi – G główna,
- przekrój – ½ jedna jezdnia po dwa pasy ruchu,
- szerokość w liniach rozgraniczających min. 25 m
- przyjęte łuki w planie 800 m – 1000 m (wyjątkowo - 600m)

### **5.3. Propozycje przebiegu trasy**

W opracowaniu przeprowadzono analizę stanu istniejącego i uwarunkowań planistycznych pod kątem możliwości prowadzenia obwodnicy w nawiązaniu do proponowanych wcześniej w opracowaniach planistycznych ciągów drogowych w Łodzi tj. do ul. Kusocińskiego , ul. Maratońskiej oraz do ul. Konstantynowskiej (drogi nr 710).



### **5.3.1. *Możliwości prowadzenia obwodnicy w ciągu drogi wojewódzkiej nr 710.***

Najbardziej czytelnym rozwiązaniem obwodnicy Konstantynowa Ł., eliminującej duży ruch z centrum miasta prowadzony drogą wojewódzką nr 710, byłaby obwodnica w ciągu tej drogi, która musiałaby zaczynać się i kończyć na drodze wojewódzkiej. Jednocześnie projektowana obwodnica Konstantynowa Ł. jest ściśle związana z układem komunikacyjnym Łodzi, z jego klasyfikacją funkcjonalną i prowadzonym ruchem.

Droga wojewódzka nr 710 na obszarze Łodzi przecina park na Zdrowiu (im. J. Piłsudskiego) – największy park w mieście, który określa się mianem kompleksu leśno-rekreacyjnego na Zdrowiu. Ruch w tym rejonie powinien być raczej uspokojony, a nie nasilony poprzez prowadzenie ruchu tranzytowego i ciężkiego. Stąd słuszne jest podejście nie łączenia tej drogi z obwodnicą Konstantynowa Ł.

#### *Obwodnica Konstantynowa Ł. w ciągu drogi wojewódzkiej nr 710 - konsekwencje:*

- wyraźne, czytelne wyprowadzenia obwodnicy Konstantynowa w ciągu drogi wojewódzkiej nr 710,
- prowadzenie ruchu tranzytowego w dalszym ciągu przez tereny leśno-rekreacyjne na Zdrowiu w Łodzi (brak możliwości rozbudowy drogi wojewódzkiej na tym odcinku),
- przebieg przez tereny aktywizacji gospodarczej, dla których opracowane są miejscowe plany zagospodarowania przestrzennego, które nie uwzględniały rezerwy terenu pod obwodnicę – konieczność zmiany planów
- brak bezpośredniego połączenia z drogą ekspresową S-14
- znaczna długość nowego odcinka ~ 9,0 km

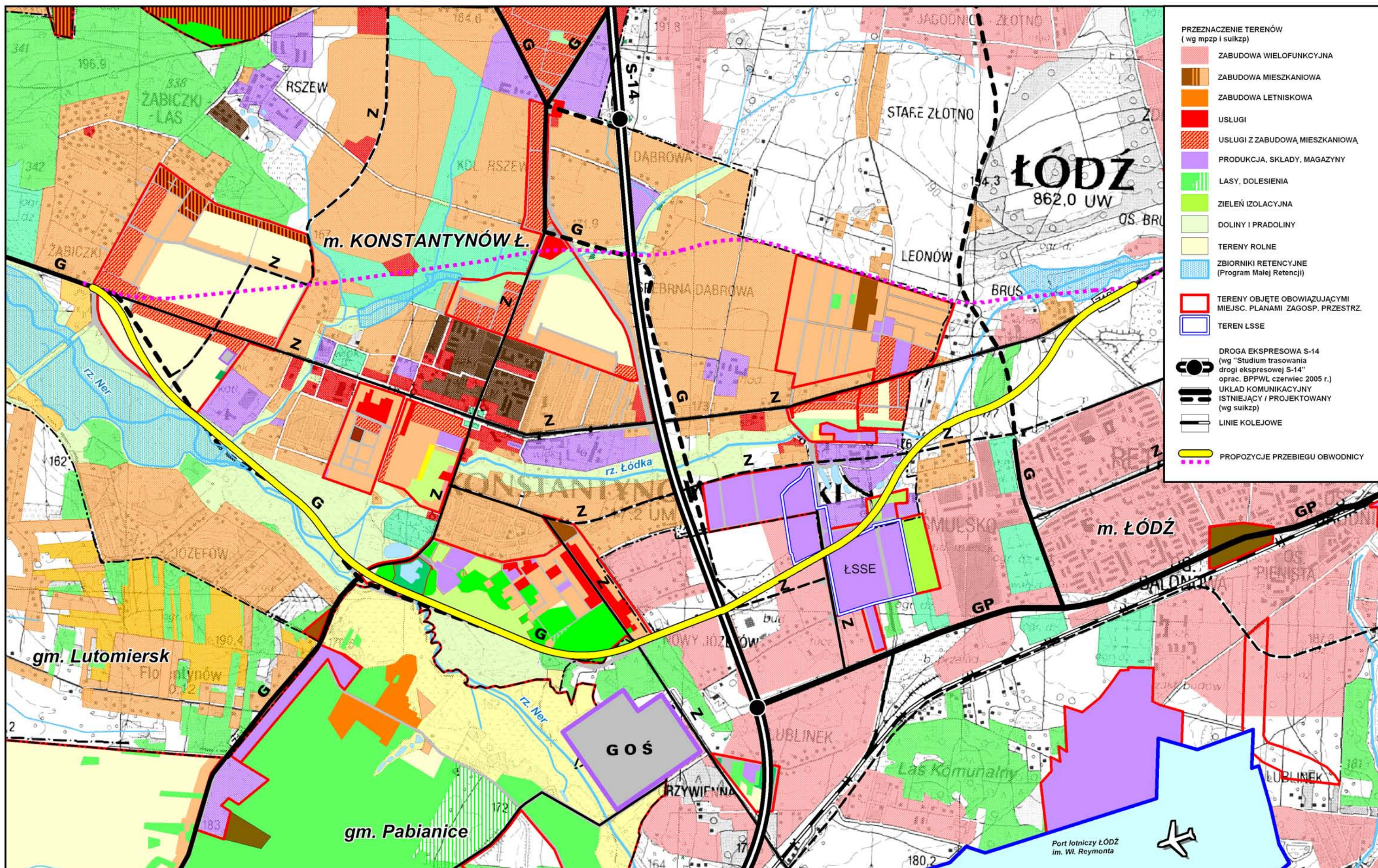
Ewentualną możliwość trasowania obwodnicy w ciągu drogi wojewódzkiej nr 710 i pewne konsekwencje (kolizje) przedstawiono na załączniku graficznym.



# ANALIZA MOŻLIWOŚCI TRASOWANIA OBWODNICY KONSTANTYNOWA ŁÓDZKIEGO

## Obwodnica w ciągu drogi wojewódzkiej nr 710

skala 1:25 000





### **5.3.2. *Możliwości prowadzenia obwodnicy w nawiązaniu do ul. Kusocińskiego w Łodzi***

Głównym utrudnieniem w prowadzeniu obwodnicy jako kontynuacji ul. Kusocińskiego w Łodzi jest lokalizacja ŁSSE – kompleksu „Nowy Józefów – Srebrna” oraz obszaru przedsiębiorczości gospodarczej w Konstantynowie Ł. na pograniczu strefy. Jest to obszar z obowiązującymi miejscowymi planami zagospodarowania przestrzennego, w których nie uwzględniono rezerwy dla obwodnicy Konstantynowa.

Obwodnica w nawiązaniu do ul. Kusocińskiego musiałaby przebiegać niestety przez ten teren, ale mogłaby stanowić jednocześnie bezpośredni dojazd do strefy.

Wizja w terenie wykazała, że na terenie tym realizowanych jest jednocześnie wiele dużych inwestycji w obrębie ŁSSE. Ewentualny możliwy przebieg obwodnicy to przebieg po skraju strefy, co pociąga za sobą konieczność zmiany planów miejscowych obszarów sąsiadujących, zgody inwestorów ŁSSE i władz obu miast.

#### *Obwodnica Konstantynowa Ł. w nawiązaniu do ul. Kusocińskiego w Łodzi – konsekwencje :*

- przebieg przez tereny aktywizacji gospodarczej, dla których opracowano miejscowe plany zagospodarowania przestrzennego, które nie uwzględniały rezerwy terenu pod obwodnicę – konieczność zmiany planów
- brak bezpośredniego połączenia z drogą ekspresową S-14
- konieczność przebudowy ul. Kusocińskiego na całej długości
- długość nowego odcinka ~8,8 km i

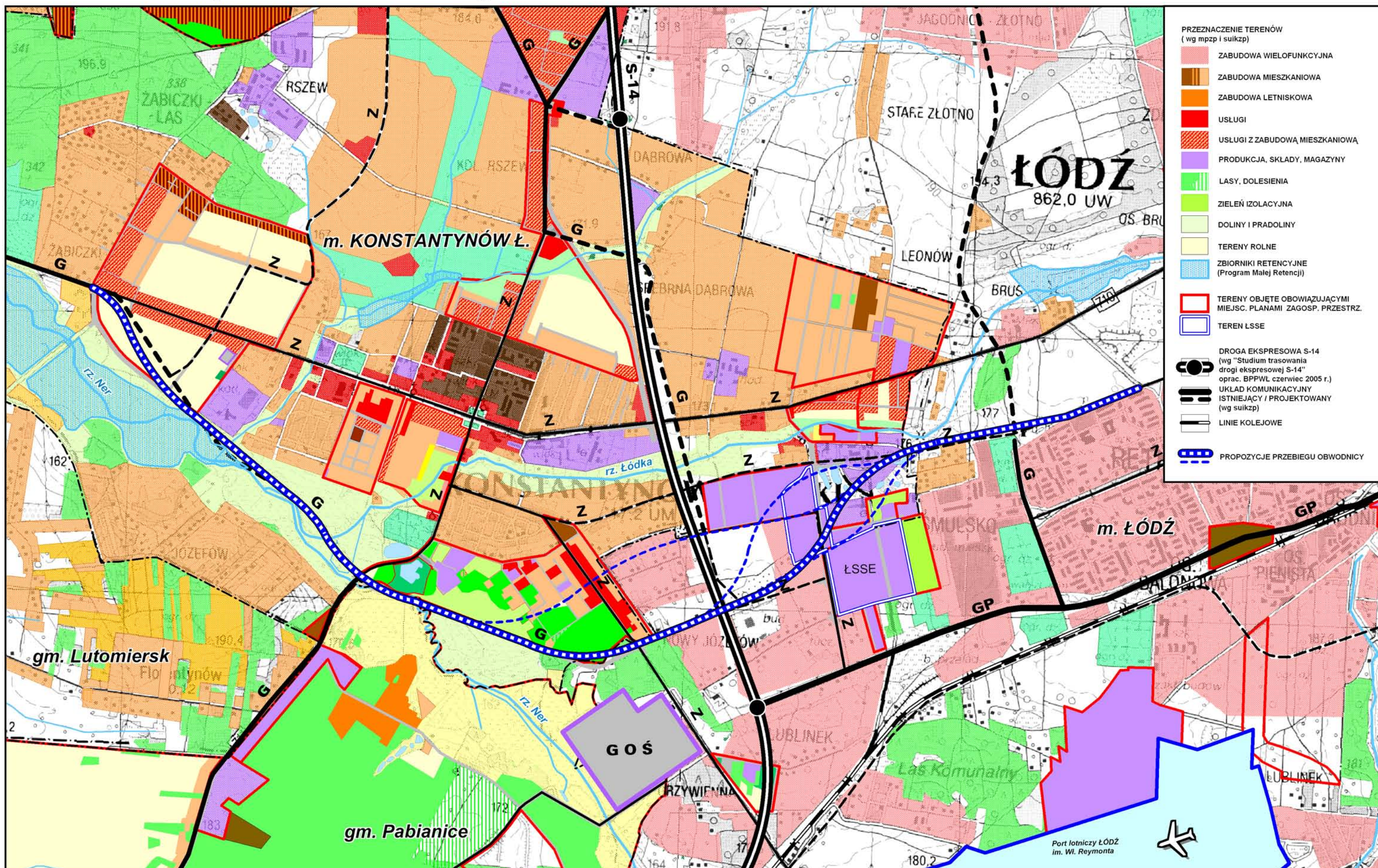
Ewentualną możliwość trasowania obwodnicy w ciągu ul. Kusocińskiego i pewne konsekwencje (kolizje) przedstawiono na załączniku graficznym.



# ANALIZA MOŻLIWOŚCI TRASOWANIA OBWODNICY KONSTANTYNOWA ŁÓDZKIEGO

## Obwodnica w nawiązaniu do ul. Kusocińskiego w Łodzi

skala 1:25 000





### **5.3.3. Możliwości prowadzenia obwodnicy w nawiązaniu do ul. Maratońskiej w Łodzi**

Ze względu na to, że wyprowadzenie ruchu zewnętrznego z Łodzi w kierunku południowo-zachodnim do S-14 planowane jest poprzez ul. Maratońską uzasadnionym jest by obwodnica Konstantynowa Ł. nawiązywała do tego ciągu.

W dalszej części opracowania szczegółowym analizom poddano możliwość przebiegu obwodnicy Konstantynowa w nawiązaniu do ul. Maratońskiej.

Po analizie wszystkich uwarunkowań zaproponowano 4 warianty przebiegu obwodnicy.

We wszystkich wariantach wykorzystuje się korytarz od lat rezerwowany w opracowaniach planistycznych Konstantynowa Ł. wzdłuż rzeki Ner z niewielkimi korektami przebiegu w stosunku do obowiązujących planów miejscowych w tym rejonie. Wariantowo przedstawiono głównie przebieg przez teren Łodzi.

#### **Wariant 1**

Zaproponowano płynne przejście ul. Maratońskiej w obwodnicę Konstantynowa, po skraju zabudowy przy ul. Nowy Józefów i w pobliżu GPZ-u „Smulsko”. Dalej po obrzeżach kompleksu leśnego w rejonie GOŚ i wzdłuż doliny Neru. Obwodnica w takim przebiegu ma bezpośrednie połączenie z drogą ekspresową S-14 poprzez węzeł „Łódź - Retkinia”. Długość nowego odcinka obwodnicy - 6,39 km.

#### Kolizje :

- ze skrajną posesją na ul. Nowy Józefów na terenie Łodzi,
- z kompleksem leśnym na terenie Łodzi
- z proponowanym Zespołem Przyrodniczo-Krajobrazowym Doliny Neru i Dobrzyńki na terenie Łodzi i Konstantynowa Ł.

#### **Wariant 2**

Trasa stanowi przedłużenie istniejącej ul. Maratońskiej w kierunku zachodnim na południe od GOŚ-u. Częściowo przebiega przez teren Łodzi , gm. Pabianice i miasta Konstantynowa Ł. Zapewnione będzie bezpośrednie połączenie z drogą ekspresową S-14 poprzez węzeł „Łódź - Retkinia”. Długość nowego odcinka obwodnicy (do ul. Sanitariuszek)– 6,37 km

Kolizje:

- z proponowanym Zespołem Przyrodniczo-Krajobrazowym Doliny Neru i Dobrzyńki na terenie Łodzi, gm. Pabianice i m. Konstantynowa
- z kompleksem leśnym na terenie gm. Pabianice
- przecina rzekę Ner

**Wariant 3**

Wykorzystuje się istniejący przebieg ul. Maratońskiej oraz fragment ul. Sanitariuszek i w bezpośrednim sąsiedztwie GOŚ-u. Nie jest to płynny przebieg, ale maksymalnie wykorzystuje istniejący układ drogowy na terenie Łodzi i ma bezpośrednie połączenie z drogą ekspresową S-14 poprzez węzeł „Łódź - Retkinia”. Długość nowego odcinka obwodnicy to 5,17 km.

Kolizje:

- z proponowanym Zespołem Przyrodniczo-Krajobrazowym Doliny Neru i Dobrzyńki na terenie Łodzi i Konstantynowa Ł.
- z kompleksem leśnym na terenie Łodzi

**Wariant 4**

Wykorzystano projektowany układ drogowy w rejonie ŁSSE do przebiegu obwodnicy Konstantynowa. Brak płynności takiego przebiegu i brak bezpośredniego połączenia z drogą ekspresową S-14. Połączenie z S-14 poprzez ulicę Maratońską prowadzącą na węzeł . Długość nowego odcinka obwodnicy to 6,3 km.

Kolizje:

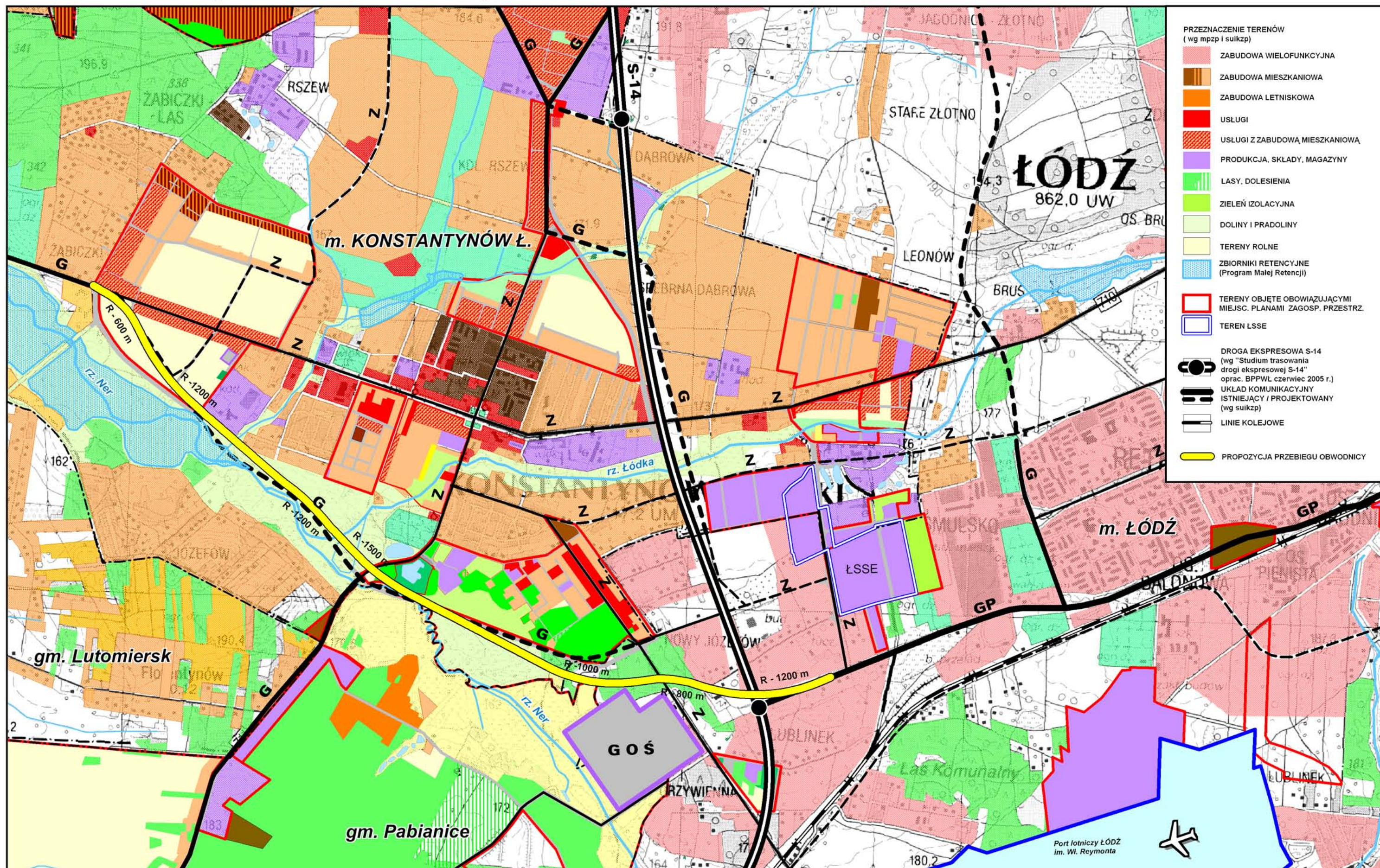
- z proponowanym Zespołem Przyrodniczo-Krajobrazowym Doliny Neru i Dobrzyńki na terenie Łodzi i Konstantynowa Ł.



# ANALIZA MOŻLIWOŚCI TRASOWANIA OBWODNICY KONSTANTYNOWA ŁÓDZKIEGO

## Obwodnica w nawiązaniu do ul. Maratońskiej w Łodzi - wariant 1

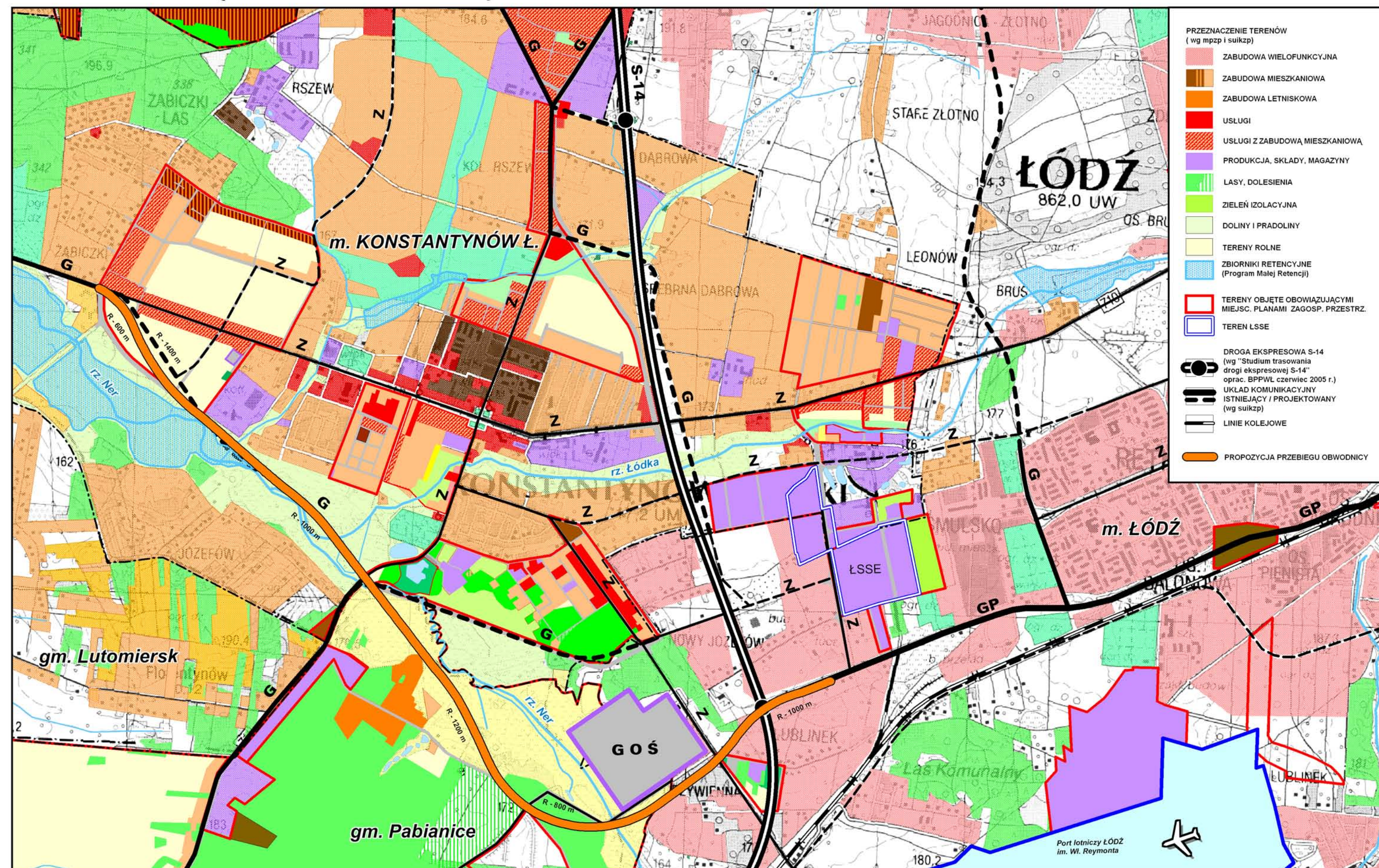
skala 1:25 000



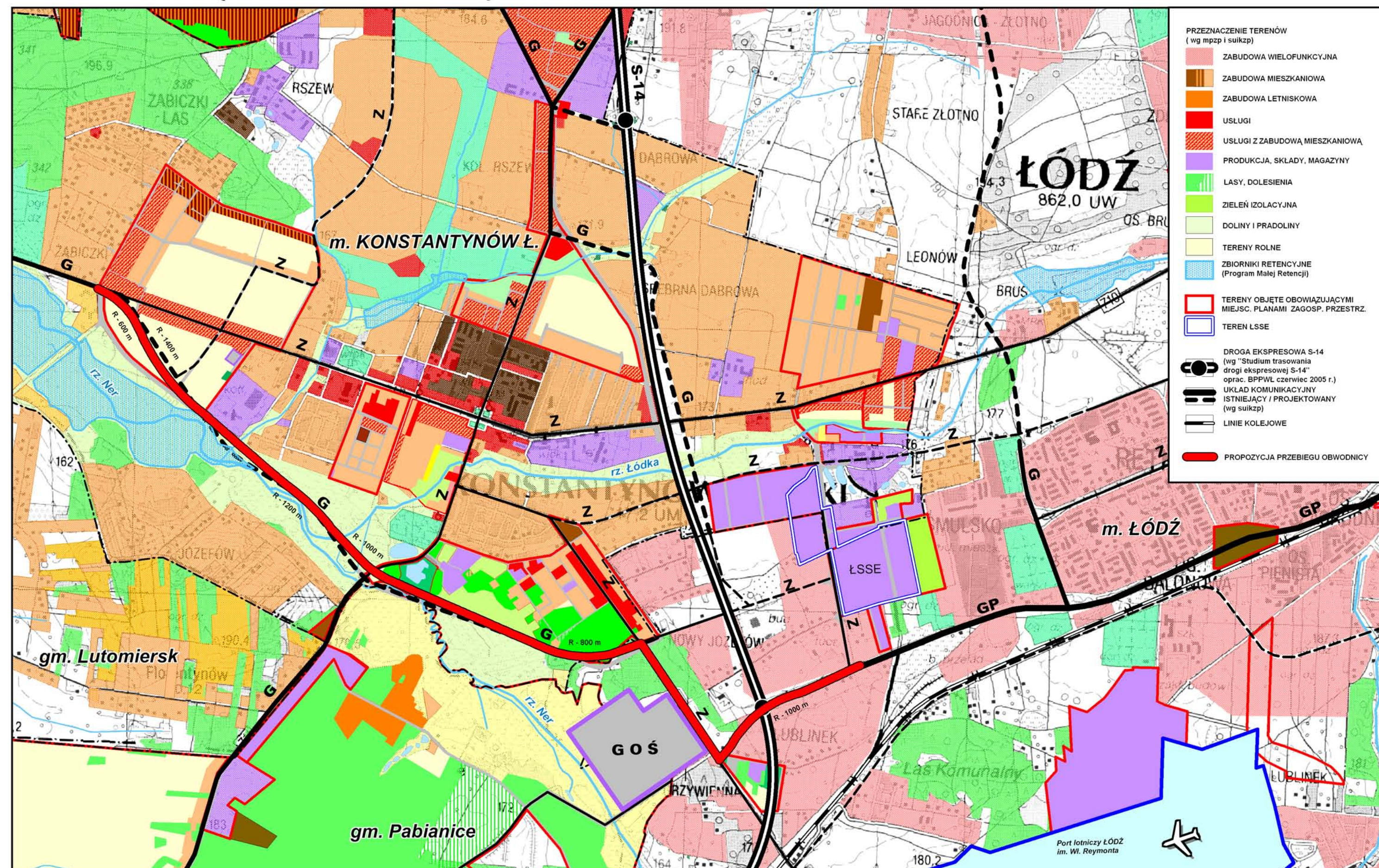


ANALIZA MOŻLIWOŚCI TRASOWANIA OBWODNICY KONSTANTYNOWA ŁÓDZKIEGO  
Obwodnica w nawiązaniu do ul. Maratońskiej w Łodzi - wariant 2

skala 1:25 000



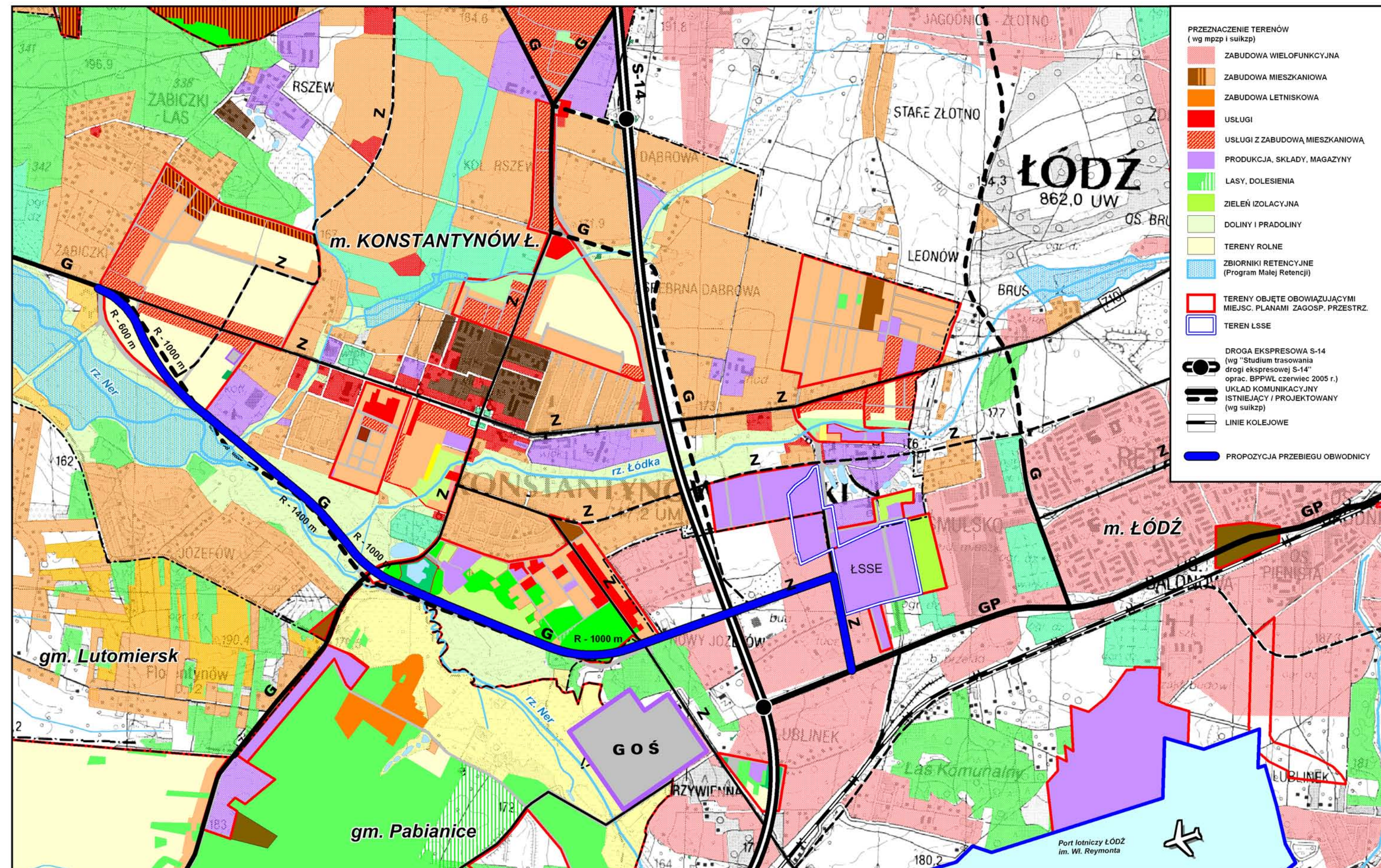


**ANALIZA MOŻLIWOŚCI TRASOWANIA OBWODNICY KONSTANTYNOWA ŁÓDZKIEGO**  
**Obwodnica w nawiązaniu do ul. Maratońskiej w Łodzi - wariant 3****skala 1:25 000**



ANALIZA MOŻLIWOŚCI TRASOWANIA OBWODNICY KONSTANTYNOWA ŁÓDZKIEGO  
Obwodnica w nawiązaniu do ul. Maratońskiej w Łodzi - wariant 4

skala 1:25 000





## Wybór preferowanego wariantu przebiegu obwodnicy w nawiązaniu do ul. Maratońskiej

Każdy z opracowanych wariantów przebiegu obwodnicy ma swoje wady i zalety. Zestawienie porównawcze pozwoli na wybór optymalnego wariantu.

### Porównanie wariantów

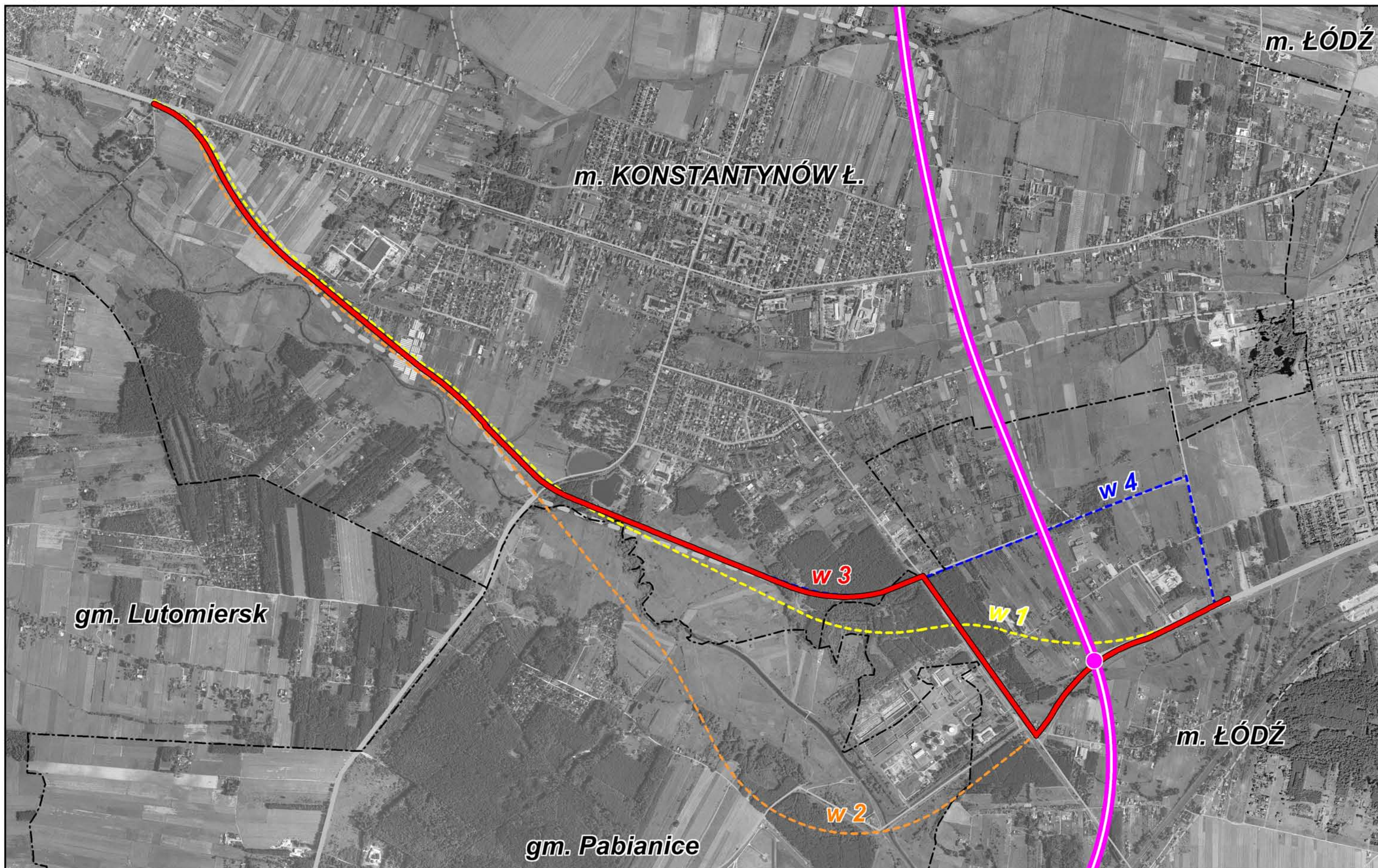
Wariant	W1	W2	W3	W4
<b>Długość -</b> nowego odcinka	6,4 km	6,3 km	5,2 km	6,3 km
<b>Przebieg</b> nowego odcinka	m. Łódź, m. Konstantynów  -płynny przebieg	m. Łódź, m. Konstantynów gm. Pabianice  -płynny przebieg	m. Konstantynów  -brak płynnego przebiegu	m. Łódź, m. Konstantynów  -brak płynnego przebiegu
<b>Uwzględnienie</b> w opracowaniach planistycznych	brak	brak	Uwzględniony w : - planie zagospod. przestrzennego woj. Łódzkiego, - opracowywanym suikap Łodzi - opracowywanym suikap Konstantynowa	Uwzględniony w suikap Łodzi - 2002r.
<b>Powiązanie z S-14</b>	Bezpośrednie z węzłem	Bezpośrednie z węzłem	Bezpośrednie z węzłem	Poprzez układ obsługujący ŁSSE i ul. Maratońską
<b>Kolizje z zabudową</b>	Z zabudową na terenie Łodzi w rejonie ul. Nowy Józefów	brak	brak	brak
<b>Kolizje ze środowiskiem</b>	Przecina proponowany ZPK	Przecina proponowany ZPK, przecina rzekę Ner	Przecina proponowany ZPK	Przecina proponowany ZPK
<b>Kolizje z infrastrukturą techniczna</b>	Przecina linię energetyczną 110 kV , gazociąg wys. ciśnienia	Przecina linię energetyczną 110 kV , gazociąg wys. ciśnienia	Przecina linię energetyczną 110 kV , gazociąg wys. ciśnienia	Przecina linię energetyczną 110 kV , gazociąg wys. ciśnienia

Porównanie pozwoliło na wskazanie dwóch wariantów przebiegu obwodnicy , w nawiązaniu do ul. Maratońskiej, jako optymalnych. Są to:

- wariant 1 – jako klasyczne, czytelne i płynne wyprowadzenie ruchu
- wariant 3 – jako najbardziej ekonomiczny , ze względu na brak kolizji na obszarze Łodzi i najkrótszy



**ANALIZA MOŻLIWOŚCI TRASOWANIA OBWODNICY KONSTANTYNOWA ŁÓDZKIEGO**  
**Wybór preferowanego rozwiązania**





## 6. PODSUMOWANIE I WNIOSKI

- 6.1. Opracowanie wskazało na możliwości trasowania obwodnicy miasta Konstantynowa Łódzkiego w nawiązaniu do układu komunikacyjnego Łodzi i konsekwencje wynikające z tego. W efekcie analiz uznano wariant w ciągu drogi wojewódzkiej nr 710 jako nie zasadny ze względu na przebieg drogi przez tereny leśno-rekreacyjne na Zdrowiu (brak możliwości rozbudowy drogi wojewódzkiej na tym odcinku). Wariant przebiegu obwodnicy w nawiązaniu do ul. Kusocińskiego uznano za mniej korzystny ze względu na brak bezpośredniego połączenia z S-14 , a ze względu na przebieg przez tereny aktywizacji gospodarczej i ŁSSE, wywołujący konieczność zmiany planów miejscowych potraktowano jako najmniej realny.
- 6.2. Analiza uwarunkowań potwierdziła, że najbardziej uzasadniony przebieg obwodnicy Konstantynowa Ł. to południowy przebieg w nawiązaniu do ul. Maratońskiej w Łodzi. Takie rozwiązanie pełni jednocześnie dwie podstawowe funkcje: zapewnia dojazd do Łódzkiej Specjalnej Strefy Ekonomicznej i pełni rolę obwodnicy Konstantynowa Ł. Taki przebieg zapewnia bezpośrednie podłączenia obwodnicy do węzła „Łódź – Retkinia” na drodze ekspresowej S -14.
- 6.3. Aby obwodnica Konstantynowa Ł. była zadaniem wojewódzkim powinna być realizowana w ciągu drogi wojewódzkiej. Konieczna byłaby zmiana docelowego przebiegu drogi wojewódzkiej nr 710 na terenie Łodzi, przełożenie jej przebiegu z ul. Konstantynowskiej na ul. Maratońską, która obecnie jest drogą powiatową.
- 6.4. Z analizowanych przebiegów obwodnicy, w nawiązaniu do ul. Maratońskiej , przebieg wg wariantu 1 to płynny i czytelny przebieg , ale wywołujący jednak kolizje z zabudową na terenie miasta Łódź. Obwodnica Konstantynowa Ł. wg wariantu 3 jest najmniej kolizyjna i najkrótsza w porównaniu z pozostałymi wariantami. Poza tym nie wywołuje konieczności nowych realizacji na terenie m. Łodzi, poza ewentualnymi modernizacjami. Realizacja nowej inwestycji – wyłącznie na terenie zainteresowanej jednostki samorządowej - miasta Konstantynowa Ł. Jest to wariant uwzględniony w opracowywanym aktualnie „Studium uwarunkowań i kierunków zagospodarowania przestrzennego Łodzi”.



**Biuro Planowania Przestrzennego  
Województwa Łódzkiego w Łodzi**  
ul. Sienkiewicza 3, 90-113 Łódź  
tel./fax 042 630 57 69 do 72  
e-mail: sekretariat@bppwl.lodzkie.pl

<http://bppwl.lodzkie.pl>